

Navodilo za uporabo

Logest 0,02 mg/0,075 mg obložene tablete etinilestradiol/gestoden

Pred začetkom jemanja zdravila natančno preberite navodilo, ker vsebuje za vas pomembne podatke!

- Navodilo shranite. Morda ga boste želeli ponovno prebrati.
- Če imate dodatna vprašanja, se posvetujte z zdravnikom ali farmacevtom.
- Zdravilo je bilo predpisano vam osebno in ga ne smete dajati drugim. Njim bi lahko celo škodovalo, čeprav imajo znake bolezni, podobne vašim.
- Če opazite kateri koli neželeni učinek, se posvetujte z zdravnikom ali farmacevtom. Posvetujte se tudi, če opazite katere koli neželene učinke, ki niso navedeni v tem navodilu. Glejte poglavje 4.

Pomembne informacije, ki jih je treba vedeti o kombiniranih hormonskih kontraceptivih

- Če se jih uporablja pravilno, so ena najbolj zanesljivih reverzibilnih kontracepcijskih metod.
- Nekoliko povečajo tveganje za nastanek krvnih strdkov v venah in arterijah, predvsem v prvem letu uporabe ali pri ponovni uvedbi kombiniranega hormonskega kontraceptiva po 4- ali večtedenski prekinitvi.
- Bodite pozorni in zdravnika obvestite, če menite, da imate morda simptome krvnega strdka (glejte poglavje 2 »Krvni strdki«).

Kaj vsebuje navodilo

1. Kaj je zdravilo Logest in za kaj ga uporabljamo
2. Kaj morate vedeti, preden boste vzeli zdravilo Logest
3. Kako jemati zdravilo Logest
4. Možni neželeni učinki
5. Shranjevanje zdravila Logest
6. Vsebina pakiranja in dodatne informacije

1. Kaj je zdravilo Logest in za kaj ga uporabljamo

Zdravilo Logest so kontracepcijske tablete, ki vsebujejo majhen odmerek dveh različnih ženskih hormonov, **gestodena** in **etinilestradiola**. Vse tablete v eni škatli vsebujejo isto kombinacijo hormonov v enakem odmerku, zato uvrščamo zdravilo Logest med monofazne kombinirane peroralne kontraceptive. Ker sta oba hormona prisotna v majhnih odmerkih, spada zdravilo Logest tudi med nizkoodmerne peroralne kontraceptive.

Zdravilo Logest se uporablja za preprečevanje nosečnosti (kontracepcijo).

2. Kaj morate vedeti, preden boste vzeli zdravilo Logest

Splošna opozorila

Predn začnete uporabljati zdravilo Logest, morate prebrati informacije o krvnih strdkih v poglavju 2. Predvsem pomembno je, da preberete kakšni so simptomi krvnih strdkov – glejte poglavje 2 »Krvni strdki«.

Predn boste začeli jemati zdravilo Logest, vam bo zdravnik zastavil nekaj vprašanj o vseh boleznih, ki jih imate ali ste jih kadar koli imeli in o boleznih pri vaših bližnjih sorodnikih/sorodnicah, izmeril vam bo krvni tlak in če bo potrebno, opravil še nekatere druge preiskave.

V nadaljevanju je opisanih več boleznih in stanj, v katerih je treba prenehati jemati kontracepcijske tablete oziroma v katerih se njihova zanesljivost lahko zmanjša. V takšnih okoliščinah ne smete imeti spolnih odnosov ali pa morate uporabljati dodatno nehormonsko kontracepcijsko metodo, npr. kondom ali kakšno drugo pregradno kontracepcijsko metodo. Ne uporabljajte ritmične ali temperaturne metode. Ti dve metodi sta nezanesljivi, ker kontracepcijske tablete vplivajo na mesečne spremembe temperature in na sluz v materničnem vratu.

Tako kot drugi hormonski kontraceptivi tudi zdravilo Logest ne varuje pred okužbo z virusom HIV (AIDS-em) in drugimi spolno prenosljivimi boleznimi.

Ne uporabljajte zdravila Logest

Zdravila Logest ne smete uporabljati, če imate katerega od spodaj opisanih stanj. Če imate katerega od spodaj opisanih stanj, morate o tem obvestiti zdravnika. Zdravnik se bo z vami pogovoril o drugih, bolj primernih načinih preprečevanja neželene nosečnosti.

- če ste alergični na etinilestradiol ali gestoden ali katero koli sestavino tega zdravila (navedeno v poglavju 6),
- če imate (ali ste kdaj imeli) krvni strdek v krvni žili nog (globoka venska tromboza), pljučih (pljučna embolija) ali drugih organih,
- če veste, da imate bolezen, ki vpliva na strjevanje krvi, npr. pomanjkanje proteina C, pomanjkanje proteina S, pomanjkanje antitrombina III, faktor V Leiden ali antifosfolipidna protitelesa,
- če je pri vas potreben kirurški poseg ali če ste dalj časa nepokretni (glejte poglavje 2 »Krvni strdki«),
- če ste kadar koli imeli srčni infarkt ali možgansko kap,
- če imate (ali ste kdaj imeli) angino pektoris (stanje, ki povzroča hude bolečine v prsnem košu in je lahko prvi znak srčnega infarkta) ali prehodne simptome možganske kapi (TIA - tranzitorna ishemična ataka),
- če imate katero od naslednjih bolezni, ki lahko povečajo tveganje za nastanek strdkov v arterijah:
 - hudo sladkorno bolezen z zapleti na ožilju
 - zelo visok krvni tlak
 - zelo veliko koncentracijo maščob v krvi (holesterola ali trigliceridov)
 - stanje, znano kot hiperhomocisteinemija
- če imate (ali ste kdaj imeli) vrsto migrene, imenovano »migrena z avro«,
- če imate ali ste kdaj imeli jetrno bolezen (simptomi so lahko porumenelost kože ali srbenje po celem telesu) in delovanje vaših jeter še vedno ni normalno,
- če imate ali ste kdaj imeli raka, na rast katerega vplivajo spolni hormoni (rak dojke ali rak spolnih organov),
- če imate ali ste kdaj imeli benigni ali maligni jetrni tumor,
- če imate nepojasnjeno krvavitev iz nožnice,

- če ste noseči ali sumite, da bi lahko bili noseči.

Ne uporabljajte zdravila Logest, če imate hepatitis C in jemljete zdravila, ki vsebujejo ombitasvir/paritaprevir/ritonavir, dasabuvir, glekaprevir/pibrentasvir ali sofosbuvir/velpatasvir/voksilaprevir (glejte tudi poglavje »Druga zdravila in zdravilo Logest«).

Če se vam bo kar koli od naštetega prvič pojavilo med jemanjem zdravila Logest, ga **takoj prenehajte jemati in se posvetujte z zdravnikom**. Medtem uporabljajte nehormonske kontracepcijske metode. Glejte tudi poglavje 2 »Splošna opozorila«.

Dodatne informacije o posebnih skupinah uporabnic

Pediatrična populacija

Zdravilo Logest ni namenjeno za uporabo pri dekletih, ki še niso dobile prve menstruacije.

Starejše ženske

Zdravilo Logest ni namenjeno za uporabo po menopavzi.

Bolnice z jetrno okvaro

Ne uporabljajte zdravila Logest, če imate hudo bolezen jeter. Glejte tudi poglavje »Ne uporabljajte zdravila Logest« in »Opozorila in previdnostni ukrepi«.

Bolnice z ledvično okvaro

Posvetujte se z zdravnikom. Glede na podatke, ki so na voljo, pri tej skupini uporabnic ni potrebna prilagoditev odmerjanja.

Opozorila in previdnostni ukrepi

Pred začetkom jemanja zdravila Logest se posvetujte z zdravnikom ali farmacevtom.

Kdaj se morate posvetovati z zdravnikom?

Nujno medicinsko pomoč poiščite

- če opazite možne znake krvnega strdka, ki lahko pomenijo, da imate krvni strdek v nogi (tj. globoko vensko trombozo), krvni strdek v pljučih (tj. pljučno embolijo), srčni infarkt ali možgansko kap (glejte spodnje poglavje »Krvni strdki«).

Za opis simptomov teh resnih neželenih učinkov glejte poglavje 2 »Kako prepoznati krvni strdek«.

Obvestite zdravnika, če se katero od spodaj naštetih stanj nanaša na vas

V nekaterih primerih morate biti med jemanjem zdravila Logest ali drugih kombiniranih kontracepcijskih tablet posebno pozorni in morda bo potreben reden zdravniški nadzor. Če se razvije katero od stanj ali se med uporabo zdravila Logest poslabša, morate o tem obvestiti zdravnika.

- sladkorna bolezen,
- epilepsija,
- če imate Crohnovo bolezen ali ulcerozni kolitis (kronično vnetno črevesno bolezen),
- če imate sistemski eritematozni lupus (bolezen, ki vpliva na naravni obrambni sistem),
- če imate hemolitično uremični sindrom (motnja strjevanja krvi, ki povzroča odpoved ledvic),
- če imate srpastocelično anemijo (dedno bolezen rdečih krvnih celic),
- če imate zvišane ravni maščob v krvi (hipertrigliceridemijo) ali pozitivno družinsko anamnezo za to stanje. Hipertrigliceridemija je povezana s povečanim tveganjem za razvoj pankreatitisa (vnetje trebušne slinavke),
- če potrebujete kirurški poseg ali če ste dalj časa nepokretni (glejte poglavje 2 »Krvni strdki«),
- če ste pravkar rodili, obstaja pri vas povečano tveganje za krvne strdke. Posvetujte se z zdravnikom, kdaj po porodu lahko začnete jemati zdravilo Logest,
- če imate vnetje podkožnih žil (povrhnji tromboflebitis),
- če imate varice (krčne žile),

- rak dojke, ki ga je imela katera od vaših najbližjih sorodnic,
- bolezen jeter ali žolčnika,
- katero koli stanje, ki se je pojavilo prvič ali poslabšalo med nosečnostjo ali med predhodnim jemanjem spolnih hormonov, kot so: izguba sluha, presnovna bolezen porfirija, kožna bolezen herpes gestationis, bolezen živčevja, imenovana Sydenhamova horea,
- rumenorjavkaste pigmentne lise, t.i. »nosečnostne lise« na koži, zlasti na obrazu (kloazma). Če jih imate ali ste jih kdaj imeli, se izogibajte čezmernemu izpostavljanju sončnim žarkom,
- če se pri vas pojavijo simptomi angioedema, kot so oteklost obraza, jezika in/ali grla in/ali težave pri požiranju ali koprivnica, lahko skupaj s težavami pri dihanju, se morate takoj posvetovati z zdravnikom. Zdravila, ki vsebujejo estrogene, lahko povzročijo ali poslabšajo simptome dednega in pridobljenega angioedema.

KRVNI STRDKI

Z uporabo kombiniranega hormonskega kontraceptiva, kot je zdravilo Logest, se vaše tveganje za nastanek krvnega strdka v primerjavi z ženskami, ki ga ne uporabljajo, poveča. V redkih primerih lahko krvni strdek zamaši krvno žilo in povzroči resne težave.

Krvni strdki lahko nastanejo v

- venah (imenujejo se »venska tromboza«, »venska trombembolija« ali VTE),
- arterijah (imenujejo se »arterijska tromboza«, »arterijska trombembolija« ali ATE).

Okrevanje po krvnih strdkih ni vedno popolno. V redkih primerih lahko ostanejo resne trajne posledice ali zelo redko pride do smrti.

Pomembno je, da veste, da je skupno tveganje škodljivih krvnih strdkov zaradi zdravila Logest majhno.

KAKO PREPOZNATI KRVNI STRDEK

Če opazite katerega od naslednjih znakov ali simptomov, poiščite nujno medicinsko pomoč.

Ali imate katerega od teh znakov?	Kaj lahko povzroča te težave?
<ul style="list-style-type: none"> • oteklost ene noge ali oteklina vzdolž vene v nogi ali stopala, predvsem, če jo spremlja: <ul style="list-style-type: none"> • bolečina ali občutljivost noge, ki jo lahko občutite le med stanjem ali hojo • večji občutek toplote v prizadeti nogi • spremenjena barva kože na nogi, npr. bledica, rdečina ali modrikavost kože 	globoka venska tromboza
<ul style="list-style-type: none"> • nenadna nepojasnjena zasoplost ali hitro dihanje; • nenaden kašelj brez očitnega razloga, v katerem je lahko kri; • ostra bolečina v prsnem košu, ki se lahko z globokim dihanjem poslabša; • huda vrtoglavica ali omotičnost; • hiter ali nereden srčni utrip; • hude bolečine v želodcu. <p>Če ste negotovi, se posvetujte z zdravnikom, saj je mogoče nekatere od teh simptomov, kot sta kašljanje ali zasoplost,</p>	pljučna embolija

zamenjati z bolj blagim stanjem, kot je okužba dihal (npr. prehlad).	
<p>Simptomi, ki se najpogosteje pojavijo na enem očesu:</p> <ul style="list-style-type: none"> takojšnja izguba vida ali zameglitev vida brez bolečine, ki lahko napreduje v izgubo vida 	tromboza mrežnične vene (krvni strdek v očesu)
<ul style="list-style-type: none"> bolečina v prsnem košu, nelagodje, pritisk, občutek teže občutek stiskanja ali polnosti v prsnem košu, roki ali pod prsnico; občutek polnosti, prebavne motnje ali občutek dušenja; nelagodje v zgornjem delu telesa, ki se širi v hrbet, čeljust, žrelo, roko, želodec; znojenje, siljenje na bruhanje (navzea), bruhanje ali omotica; izjemna šibkost, tesnoba ali kratka sapa; hiter ali nereden srčni utrip 	srčni infarkt
<ul style="list-style-type: none"> nenadna odrevenelost ali šibkost obraza, rok ali nog, predvsem na eni strani telesa; nenadna zmedenost, nerazložno govorjenje ali težave z razumevanjem; nenadne težave z vidom na enem ali obeh očesih; nenadne težave s hojo, omotičnost, izguba ravnotežja ali koordinacije; nenaden, hud ali dolgotrajen glavobol brez znanega razloga; izguba zavesti ali omedlevica z epileptičnim napadom ali brez njega. <p>Včasih so lahko simptomi možganske kapi kratkotrajni s skoraj takojšnjim in popolnim okrevanjem, vendar morate kljub temu poiskati zdravniško pomoč, saj obstaja nevarnost za ponovno možgansko kap.</p>	možganska kap
<ul style="list-style-type: none"> oteklina in nekoliko modrikasta okončina; hude bolečine v želodcu (akutni abdomen) 	krvni strdki, ki so zamašili druge krvne žile

KRVNI STRDKI V VENI

Kaj se lahko zgodi, če v veni nastane krvni strdek?

- Uporabo kombiniranih hormonskih kontraceptivov so povezovali z večjim tveganjem za nastanek krvnih strdkov v venah (venska tromboza). Vendar pa so ti neželeni učinki redki. Najpogosteje se pojavijo v prvem letu uporabe kombiniranega hormonskega kontraceptiva.
- Če krvni strdek nastane v veni noge ali stopala, lahko povzroči globoko vensko trombozo.
- Če krvni strdek potuje iz noge do pljuč, lahko povzroči pljučno embolijo.
- Zelo redko lahko strdek nastane v veni drugega organa, kot je na primer oko (tromboza mrežnične vene).

Kdaj je tveganje za nastanek krvnega strdka v veni največje?

Tveganje za nastanek krvnega strdka v veni je največje v prvem letu prvega jemanja kombiniranega hormonskega kontraceptiva. Tveganje je lahko večje tudi pri ponovni uvedbi kombiniranega hormonskega kontraceptiva (isto ali drugo zdravilo) po 4- ali večtedenskem premoru.

Po prvem letu se tveganje zmanjša, vendar pa je še vedno blago povečano v primerjavi z neuporabo kombiniranega hormonskega kontraceptiva.

Ko prenehate jemati zdravilo Logest, se vaše tveganje za nastanek krvnega strdka v nekaj tednih vrne na normalne vrednosti.

Kakšno je tveganje za nastanek krvnega strdka?

Tveganje je odvisno od vašega obstoječega tveganja za VTE in vrste kombiniranega hormonskega kontraceptiva, ki ga jemljete.

Splošno tveganje za nastanek krvnega strdka v nogah ali pljučih z zdravilom Logest je majhno.

- Pri približno 2 od 10.000 žensk, ki ne uporabljajo kombiniranih hormonskih kontraceptivov in niso noseče, se bo v enem letu pojavila VTE.
- Pri 10.000 ženskah, ki uporabljajo kombinirane hormonske kontraceptive, ki vsebujejo levonorgestrel ali noretisteron ali norgestim, bo krvni strdek nastal pri približno 5–7 ženskah na leto.
- Pri 10.000 ženskah, ki uporabljajo kombinirane hormonske kontraceptive ki vsebujejo gestoden kot je zdravilo Logest, bo krvni strdek nastal pri približno 9–12 ženskah na leto.
- Tveganje za nastanek krvnega strdka se razlikuje glede na osebno anamnezo (glejte »Dejavniki, ki povečujejo vaše tveganje za nastanek krvnega strdka« spodaj).

	Tveganje za nastanek krvnega strdka na leto
Ženske, ki ne uporabljajo kombiniranih hormonskih tablet in niso noseče	približno 2 od 10.000 žensk
Ženske, ki uporabljajo tableto kombiniranega hormonskega kontraceptiva, ki vsebuje levonorgestrel, noretisteron ali norgestim	približno 5–7 od 10.000 žensk
Ženske, ki uporabljajo zdravilo Logest	približno 9–12 od 10.000 žensk

Dejavniki, ki povečujejo vaše tveganje za nastanek krvnega strdka v veni

Tveganje za nastanek krvnega strdka z zdravilom Logest je majhno, vendar nekatera stanja tveganje povečajo. Vaše tveganje je večje:

- če ste predebeli (indeks telesne mase (BMI - body mass index) več kot 30 kg/m²);
- če je imel kdo od vaših bližnjih sorodnikov krvni strdek v nogi, pljučih ali drugem organu v mladih letih (npr. pri starosti manj kot 50 let). V tem primeru imate morda dedno bolezen strjevanja krvi;
- če morate na kirurški poseg ali če ste dalj časa nepokretni zaradi poškodbe ali bolezni ali če imate nogo v mavcu. Uporabo zdravila Logest bo morda treba nekaj tednov pred kirurškim posegom ali v času zmanjšane mobilnosti prekiniti. Če morate prekiniti uporabo zdravila Logest, se z zdravnikom posvetujte kdaj ga lahko ponovno začnete uporabljati.
- s starostjo (predvsem po 35. letu);
- če ste pred nekaj tedni rodili.

Tveganje za nastanek krvnega strdka se večja s številom stanj, ki jih imate.

Polet z letalom (> 4 ure) lahko začasno poveča vaše tveganje za nastanek krvnih strdkov, predvsem če imate tudi katere druge naštetje dejavnike.

Pomembno je, da zdravnika obvestite, če se katero od teh stanj nanaša na vas, tudi če niste prepričani. Zdravnik se bo morda odločil, da z uporabo zdravila Logest prenehate.

Če se med uporabo zdravila Logest katero od zgoraj navedenih stanj spremeni, na primer pri bližnjem sorodniku nastane krvni strdek zaradi neznanega vzroka, ali če se močno zredite, obvestite zdravnika.

KRVNI STRDKI V ARTERIJI

Kaj se lahko zgodi, če v arteriji nastane krvni strdek?

Kot krvni strdek v veni lahko tudi strdek v arteriji povzroči resne težave. Povzroči lahko na primer srčni infarkt ali možgansko kap.

Dejavniki, ki povečujejo vaše tveganje za nastanek krvnega strdka v arteriji

Pomembno je povedati, da je tveganje za srčni infarkt ali možgansko kap zaradi uporabe zdravila Logest zelo majhno, vendar se lahko poveča:

- s starostjo (predvsem po 35. letu);
- **če kadite.** Če uporabljate kombinirani hormonski kontraceptiv, kot je zdravilo Logest, vam svetujemo, da prenehate kaditi. Če ne morete prenehati kaditi in ste starejši od 35 let, vam lahko zdravnik svetuje, da uporabljate drugo kontracepcijsko metodo;
- če ste pretežki;
- če imate visok krvni tlak;
- če je imel bližnji sorodnik srčni infarkt ali možgansko kap v mladih letih (mlajši kot 50 let). V tem primeru obstaja pri vas morda tudi večje tveganje za srčni infarkt ali možgansko kap;
- če imate vi ali vaš bližnji sorodnik visoko raven maščob v krvi (holesterol ali trigliceridi);
- če imate migrene, predvsem migrene z avro;
- če imate težave s srcem (okvaro srčnih zaklopk, motnjo srčnega ritma, imenovano atrijska fibrilacija);
- če imate sladkorno bolezen.

Če imate več kot eno od teh stanj ali če je katero od njih posebno resno, se lahko tveganje za nastanek krvnega strdka še bolj poveča.

Če se med uporabo zdravila Logest katero od zgoraj navedenih stanj spremeni, na primer začnete kaditi ali pri bližnjem sorodniku nastane krvni strdek zaradi neznanega vzroka, ali če se močno zredite, obvestite zdravnika.

Kontracepcijske tablete in rak

Pri ženskah, ki jemljejo kombinirane hormonske kontraceptive, so raka dojke opažali nekoliko pogosteje, vendar ni znano, ali so vzrok tega tablete. Možno je, da pri ženskah, ki jemljejo kombinirane hormonske kontraceptive, odkrijejo več tumorjev, ker jih zdravniki pogosteje pregledajo. Pogostnost pojavljanja tumorjev dojk se po prenehanju jemanja kombiniranih hormonskih kontraceptivov postopoma zmanjša. Pomembno je, da si redno pregledujete dojke. Če zatipate kakšno zatrdlino, se posvetujte z zdravnikom.

Pri ženskah, ki jemljejo kontraceptive, so v redkih primerih poročali o **benignih** in še redkeje o **malignih jetrnih tumorjih**, ki lahko povzročajo tudi notranje krvavitve. **Takoj se posvetujte z zdravnikom**, če se pri vas med jemanjem zdravila Logest pojavi **močna bolečina v trebuhu**.

Najpomembnejši dejavnik tveganja za raka materničnega vratu je okužba s humanim papiloma virusom (HPV). Nekatere študije nakazujejo, da dolgotrajna uporaba kombiniranih peroralnih kontraceptivov poveča tveganje za razvoj **raka materničnega vratu**. Mnenja o tem, v kolikšni meri je to mogoče pripisati spolnemu vedenju in drugim dejavnikom, kot je okužba s HPV, so še vedno deljena.

Psihiatrične motnje

Nekatere ženske, ki uporabljajo hormonska kontracepcijska sredstva, vključno z zdravilom Logest, so poročale o depresiji ali depresivnem razpoloženju. Depresija je lahko resna in včasih lahko vodi v samomorilne misli. Če se soočate s spremembami razpoloženja in znaki depresije, se čim prej posvetujte z zdravnikom.

Vmesne krvavitve (krvavitve med eno in drugo mesečno krvavitvijo)

V prvih nekaj mesecih jemanja zdravila Logest se vam lahko pojavijo nepričakovane vmesne krvavitve (krvavitve v dneh, ko tablet ne jemljete). Če takšna krvavitev traja več mesecev ali če se pojavi po nekaj mesecih jemanja zdravila Logest, mora zdravnik ugotoviti vzrok krvavitve.

Kaj morate storiti, če se v dneh, ko ne jemljete tablet, krvavitev ne pojavi

Če ste vse tablete vzeli redno, niste bruhal, niste imeli hude driske in niste jemali nobenih drugih zdravil, je zelo malo verjetno, da ste noseči. Nadaljujte z jemanjem zdravila Logest kot običajno.

Če tablet niste jemali skladno z navodili ali ste jih jemali v skladu z navodili, vendar se pričakovana krvavitev ne pojavi dvakrat zapored, ste morda noseči. Takoj se posvetujte z zdravnikom. Tablete iz naslednje škatle začnite jemati samo, če ste prepričani, da niste noseči. Medtem uporabljate nehormonsko kontracepcijsko metodo.

Druga zdravila in zdravilo Logest

Obvestite zdravnika ali farmacevta, če jemljete, ste pred kratkim jemali ali pa boste morda začeli jemati katero koli drugo zdravilo.

Prav tako opozorite zdravnika ali zobozdravnika, ki vam predpiše kakšno drugo zdravilo (ali farmacevta, pri katerem zdravilo dobite), da jemljete zdravilo Logest. Povedal vam bo, če potrebujete dodatno kontracepcijsko metodo (npr. kondom) in koliko časa jo boste uporabljali.

Nekatera zdravila lahko zmanjšajo kontracepcijsko učinkovitost zdravila ali povzročijo vmesne krvavitve. Med ta zdravila spadajo:

- zdravila za zdravljenje epilepsije (npr. primidon, fenitoin, barbiturati, karbamazepin, okskarbazepin, topiramat, felbamat),
- zdravila za zdravljenje tuberkuloze (npr. rifampicin),
- zdravila za zdravljenje okužb z virusom HIV, virusom hepatitisa C,
- zdravila za zdravljenje glivičnih okužb (griseofulvin, protiglivični azoli, npr. itrakonazol, vorikonazol, flukonazol),
- zdravila za zdravljenje bakterijskih okužb (makrolidni antibiotiki, npr. klaritromicin, eritromicin),
- zdravila za zdravljenje nekaterih boleznih srca, visokega krvnega tlaka (zaviralci kalcijevih kanalov, npr. verapamil, diltiazem),
- zdravila za zdravljenje artritisa, artroze (etorikoksib),
- pripravki rastlinskega izvora, ki vsebujejo šentjanževko (uporabljajo se za izboljšanje razpoloženja),
- sok grenivke.

Zdravilo Logest lahko vpliva na učinek nekaterih drugih zdravil, npr. na učinek:

- ciklosporina (zdravila, ki se uporabljajo po presaditvi organov),
- lamotrigina (zdravila za zdravljenje epilepsije),
- melatonina (hormon),
- midazolama (pomirjevalo),
- teofilina (zdravilo za zdravljenje boleznih dihal),
- tizanidina (zdravilo za zdravljenje mišičnih krčev).

Ne uporabljajte zdravila Logest, če imate hepatitis C in jemljete zdravila, ki vsebujejo ombitasvir/paritaprevir/ritonavir, dasabuvir, glekaprevir/pibrentasvir ali sofosbuvir/velpatasvir/voksilaprevir, ker lahko sočasna uporaba vpliva na izvide jetrnih testov (povečanje vrednosti jetrnega encima ALT). Zdravnik vam bo pred začetkom zdravljenja s temi

zdravili predpisal drugo vrsto kontraceptiva. Zdravilo Logest lahko ponovno začnete jemati približno 2 tedna po zaključenem zdravljenju s to kombinacijo zdravil. Glejte poglavje »Ne uporabljajte zdravila Logest«.

Laboratorijske preiskave

Če je pri vas treba opraviti kakšno preiskavo krvi, zdravnika ali laboratorijsko osebje opozorite, da jemljete kombinirane peroralne kontraceptive, saj lahko vplivajo na izvide nekaterih preiskav.

Nosečnost, dojenje in plodnost

Nosečnost

Če ste noseči ali menite, da bi lahko bili noseči, ne smete jemati zdravila Logest (glejte tudi poglavje 2 »Ne uporabljajte zdravila Logest«). Če sumite, da ste med jemanjem zdravila Logest zanosili, prekinite jemanje tega zdravila in se takoj posvetujte z zdravnikom.

Dojenje

Na splošno jemanje tega zdravila med dojenjem ni priporočljivo. Če želite jemati kombinirane peroralne kontraceptive med dojenjem, se posvetujte z zdravnikom.

Vpliv na sposobnost upravljanja vozil in strojev

Ni podatkov, ki bi kazali, da jemanje zdravila Logest neugodno vpliva na sposobnost upravljanja vozil in strojev.

Zdravilo Logest vsebuje laktozo in saharozo

Če vam je zdravnik povedal, da ne prenašate nekaterih sladkorjev, se pred uporabo tega zdravila posvetujte z zdravnikom.

3. Kako jemati zdravilo Logest

Pri jemanju tega zdravila natančno upoštevajte navodila zdravnika. Če ste negotovi, se posvetujte z zdravnikom ali farmacevtom.

Ob pravilnem jemanju kontraceptivov je stopnja neuspešnosti zaščite pred nosečnostjo približno 1 % na leto.

Kdaj in kako jemati zdravilo Logest

- V škatli je 21 tablet. Poleg vsake tablete je na pretisnem omotu označen dan v tednu, ko naj bi jo vzeli. Vzemite **1 tableto vsak dan ob približno istem času**, z nekaj vode. Upoštevajte smer puščic, dokler ne boste vzeli vseh 21 tablet.
- Po zadnji vzeti tableti **sledi 7-dnevni premor, ko ne jemljete tablet**. V teh sedmih dneh bi se morala pojaviti mesečna krvavitev (odtegnitvena krvavitev). Ponavadi se bo začela 2. do 3. dan po zadnji vzeti tableti zdravila Logest.
- **Tablete iz nove škatle začnite jemati 8. dan**, tudi če mesečna krvavitev še traja. To pomeni, da boste začeli jemati tablete iz nove škatle vedno na isti dan v tednu, zato naj bi se, ko boste vzeli vse tablete iz škatle, mesečna krvavitev pojavila vsak mesec v približno istih dneh.

Kdaj lahko začnete z jemanjem zdravila Logest

- **če v mesecu pred tem niste uporabljali hormonskega kontraceptiva**
Zdravilo Logest začnite jemati **prvi dan ciklusa** (tj. prvi dan mesečne krvavitve). Vzemite tableto, označeno s tem dnevom v tednu. Če se vam mesečna krvavitev npr. začne v petek, vzemite tableto, nad katero je napisano »petek«. Potem zapovrstjo sledite preostalim dnevom

(upoštevajte smer puštic). Zdravilo Logest učinkuje takoj, zato uporaba dodatne kontracepcijske metode ni potrebna.

Tablete lahko začnete jemati tudi od **2. do 5. dneva ciklusa**, a v tem primeru morate v prvih sedmih dneh jemanja v prvem ciklusu uporabljati še **dodatno pregradno kontracepcijsko metodo (npr. kondom)**.

- **če ste pred tem uporabljali drug kombinirani hormonski kontraceptiv (tablete, nožnični prstan ali obliže)**
Če ste jemali tablete, lahko začnete jemati zdravilo Logest na dan, ki sledi dnevu, ko ste vzeli zadnjo tableto predhodnega kombiniranega hormonskega kontraceptiva (to pomeni, da **tablete jemljete neprekinjeno brez premora**). Če so v škatlah vaših predhodnih kombiniranih hormonskih kontraceptivov tudi tablete, ki ne vsebujejo hormonov, lahko začnete zdravilo Logest jemati na dan, ki sledi dnevu, ko ste vzeli **zadnjo tableto, ki vsebuje hormon** (če niste prepričani, katera je prava, se posvetujte z zdravnikom ali farmacevtom).
Zdravilo Logest lahko začnete jemati **tudi po običajnem obdobju brez jemanja tablet**, tj. na dan, ki sledi dnevu, ko ste vzeli zadnjo tableto predhodnega kombiniranega hormonskega kontraceptiva. V tem primeru začnite jemati zdravilo Logest najkasneje na dan, ko bi sicer vzeli prvo tableto iz nove škatle, če bi še naprej jemali predhodni kontraceptiv (oziroma na dan, ki sledi dnevu, ko ste vzeli zadnjo tableto, ki ne vsebuje hormona, če ste jih jemali dotlej).
Če imate nožnični prstan ali uporabljate obliž, je priporočljivo, da začnete jemati zdravilo Logest na dan odstranitve oziroma najkasneje na dan, ko bi morali dobiti nov nožnični prstan ali obliž.
Če upoštevate navodila, uporaba dodatne kontracepcijske metode ni potrebna.
- **če ste pred tem uporabljali le progestagensko zaščito (mini tablete), injekcije, vsadek ali intrauterini dostavni sistem (maternični vložek ali IUD), ki sprošča progestagen**
Mini tablete lahko prenehate jemati kateri koli dan in začnete jemati zdravilo Logest naslednji dan ob istem času. Zdravilo Logest lahko začnete jemati tudi na dan, ko bi morali prejeti naslednjo injekcijo ali na dan odstranitve vsadka ali materničnega vložka. V vseh teh primerih morate prvih sedem dni jemanja zdravila Logest med spolnimi odnosi uporabljati še **dodatno pregradno kontracepcijsko metodo** (npr. kondom).
- **po porodu**
Po porodu vam bo zdravnik mogoče svetoval, da počakate do prve normalne mesečne krvavitve, preden boste začeli jemati zdravilo Logest. Včasih je mogoče začeti že prej; o tem se posvetujte z zdravnikom.
Če dojite in bi želeli jemati zdravilo Logest, se o tem prej posvetujte z zdravnikom.
- **po spontanem ali umetnem splavu**
Posvetujte se z zdravnikom.

Kaj je potrebno vedeti

- **če imate prebavne motnje (npr. bruhanje ali hudo drisko)**
Če bruha ali imate hudo drisko po tem, ko ste vzeli tableto, se zdravilna učinkovina iz te tablete morda ni popolnoma absorbirala. Če bruha v 3 do 4 urah po zaužitju tablete, je to enako, kot če bi pozabili vzeti tableto. Zato glejte poglavje 3, »Če ste pozabili vzeti zdravilo Logest«. Če imate hudo drisko, obvestite zdravnika.
- **če želite odložiti mesečno krvavitev**
Odložitev mesečne krvavitve sicer ni priporočljiva, jo je pa mogoče odložiti tako, da začnete jemati tablete iz nove škatle naslednji dan po zadnji vzeti tableti iz trenutno uporabljene škatle. Jemanje zdravila Logest iz nove škatle lahko nadaljujete, kolikor dolgo želite (oziroma dokler ne vzamete vseh 21 tablet). Ko boste želeli, da se pojavi mesečna krvavitev, morate samo prenehati jemati tablete. Med jemanjem tablet iz nove škatle se vam lahko pojavijo vmesne

krvavitve ali krvavi madeži. Z jemanjem tablet iz naslednje nove škatle začnite po običajnem 7-dnevnem premoru brez tablet.

- **če želite spremeniti začetni dan mesečne krvavitve**
Če jemljete tablete po navodilih, se bo mesečna krvavitev pojavila približno na isti dan vsake 4 tedne. Če želite ta dan spremeniti, lahko to dosežete s **skrajšanjem** (nikoli ne podaljšajte) naslednjega **obdobja brez jemanja** tablet. Če se vaša mesečna krvavitev ponavadi začne v petek, a bi radi, da se v prihodnje pojavi na torek (3 dni prej), morate začeti jemati tablete iz nove škatle 3 dni prej kot ponavadi. Če je obdobje brez jemanja tablet zelo kratko (npr. 3 dni ali manj), se lahko zgodi, da ne boste imeli krvavitve. Med jemanjem tablet iz nove škatle se lahko pojavijo vmesne krvavitve ali krvavi madeži.
- **če se pojavi nepričakovana krvavitev**
Pri vseh kontraceptivih se lahko v prvih nekaj mesecih pojavijo neredne krvavitve iz nožnice (krvavi madeži ali vmesne krvavitve) v obdobju med dvema mesečnima krvavitvama. Morda boste morali uporabiti vložke ali tampone, vendar jemljite tablete naprej kot običajno. Neredne krvavitve navadno prenehajo, ko se telo prilagodi na kontraceptive (ponavadi po približno 3 ciklusih jemanja). **Obvestite zdravnika**, če se neredne krvavitve iz nožnice nadaljujejo tudi po 3 ciklusih jemanja, postanejo močnejše ali se ponovno pojavijo.
- **če nimate mesečne krvavitve**
Če ste vse tablete vzeli pravočasno, niste bruhal in niste jemali nobenih drugih zdravil, je zelo malo verjetno, da bi bili noseči. Jemljite zdravilo Logest še naprej kot običajno.
Če mesečna krvavitev izostane dvakrat zapored ali pa ste pozabili vzeti tablete in se vam pričakovana mesečna krvavitev ne pojavi, obstaja možnost, da ste noseči. O tem takoj obvestite zdravnika. **Ne začnite jemati tablet iz nove škatle, dokler zdravnik ne bo izključil možne nosečnosti.**

Če ste vzeli večji odmerek zdravila Logest, kot bi smeli

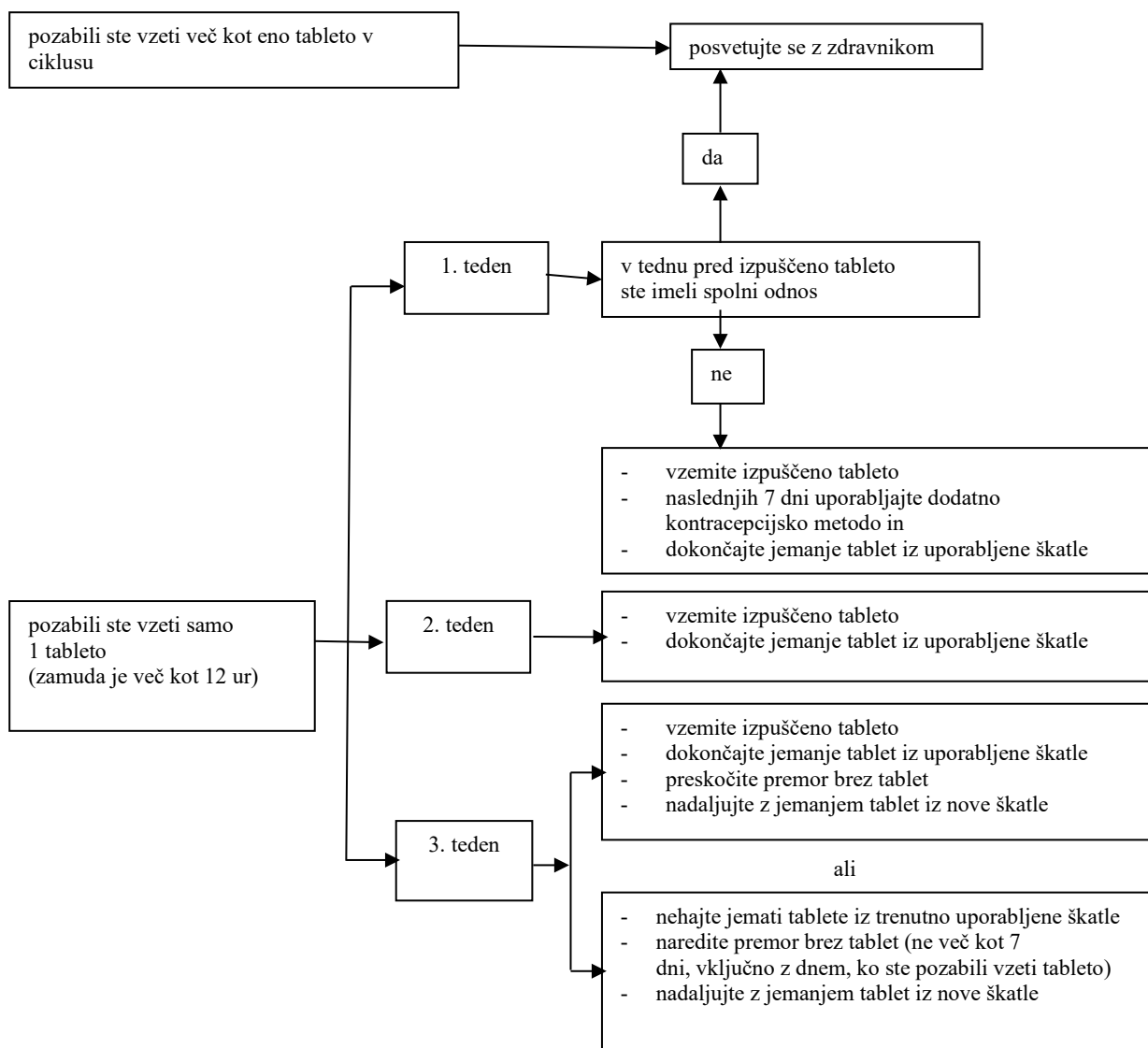
Ni ugotovljeno, da bi zaužitje preveč tablet zdravila Logest naenkrat imelo kakšne resne škodljive učinke. Če boste vzeli več tablet hkrati, se lahko pojavijo občutek siljenja na bruhanje, bruhanje in krvavitev iz nožnice. Taka krvavitev se lahko pojavi tudi pri dekletih, ki še nimajo menstruacije in so pomotoma vzele to zdravilo. Če ugotovite, da je zdravilo Logest zaužil otrok, se posvetujte z zdravnikom.

Če ste pozabili vzeti zdravilo Logest

Odvisno od dneva v ciklu, na katerega ste pozabili vzeti **eno** tableto, boste morda potrebovali **dodatno zaščito pred nosečnostjo**, npr. pregradno kontracepcijsko metodo, kot je kondom. **Jemljite tablete po spodnjih navodilih. Za podrobnosti glejte tudi diagram. Če niste gotovi, se posvetujte z zdravnikom.**

- Če z jemanjem tablete zamujate **manj kot 12 ur**, se zanesljivost zaščite pred nosečnostjo ne zmanjša. Tableto vzemite, takoj ko se spomnite in **nadaljujte z jemanjem** preostalih tablet ob običajnem času.
- Če z jemanjem tablete zamujate **več kot 12 ur**, se zanesljivost zaščite pred nosečnostjo lahko zmanjša. Čim večje je število izpuščenih tablet, tem večje je tveganje, da boste zanosili. Tveganje, da bo zaščita pred nosečnostjo nezadostna, je največja, če pozabite vzeti kakšno tableto na začetku ali na koncu pretisnega omota. **V teh primerih upoštevajte naslednja navodila** (glejte tudi shemo).
 - **Če ste pozabili vzeti več kot eno tableto iz škatle, se posvetujte z zdravnikom. Ne vzemite več kot 2 tableti v enem dnevu, da bi nadomestili izpuščen odmerek.**
Če ste izpustili odmerek in se ne pojavi pričakovana krvavitev, ki bi morala začeti v tednu, ko ne jemljete tablet, ste morda zanosili. Posvetujte se z zdravnikom, preden začnete jemati tablete iz naslednje škatle.

- **Če ste pozabili vzeti eno tableto**
- Pozabili ste vzeti eno tableto **v 1. tednu:**
Če ste pozabili začeti jemati tablete iz nove škatle ali ste izpustili tableto v prvih 7 dneh, obstaja tveganje, da ste zanosili (če ste imeli spolni odnos v 7 dneh pred izpuščeno tableto). V tem primeru se posvetujte z zdravnikom, preden začnete jemati tablete iz nove škatle. **Za podrobnosti glejte tudi diagram.** Če v 7 dneh pred izpuščenim odmerkom niste imeli spolnega odnosa, vzemite pozabljeno tableto takoj ko se spomnite (tudi če to pomeni, da boste vzeli dve tableti hkrati). Preostale tablete jemljite ob običajnem času in naslednjih 7 dni uporabljajte dodatno pregradno kontracepcijsko metodo npr. kondom.
- Pozabili ste vzeti eno tableto **v 2. tednu:**
Pozabljeno tableto vzemite takoj ko se spomnite (tudi če to pomeni, da boste vzeli dve tableti hkrati). Preostale tablete jemljite ob običajnem času. Zaščita pred nosečnostjo se ne zmanjša in uporaba dodatne pregradne kontracepcijske metode ni potrebna.
- Pozabili ste vzeti eno tableto **v 3. tednu:**
Izbirate lahko med spodaj opisanimi možnostma. Uporaba dodatne kontracepcijske metode ni potrebna.
 1. Pozabljeno tableto vzemite takoj ko se spomnite (tudi če to pomeni, da boste vzeli dve tableti hkrati). Preostale tablete jemljite ob običajnem času. Ko končate jemanje tablet iz trenutno uporabljene škatle, nadaljujte z jemanjem tablet iz nove škatle, tako da **ne bo običajnega 7-dnevnega obdobja** brez jemanja tablet. Mesečno krvavitev boste najverjetneje dobili šele, ko boste vzeli vse tablete iz nove škatle, lahko pa se med jemanjem tablet pojavijo krvavi madeži (sledi) ali vmesna krvavitev.
 2. Lahko tudi prenehate jemati tablete iz trenutno uporabljene škatle, naredite premor, ki traja 7 dni ali manj (**všetejte tudi dan, ko ste pozabili vzeti tableto**), in nato nadaljujte z jemanjem tablet iz nove škatle.



Če prenehate jemati zdravilo Logest

Zdravilo Logest lahko prenehate jemati kadar koli želite. Če ne želite zanositi, se z zdravnikom pogovorite o drugih zanesljivih metodah preprečevanja nosečnosti. Če želite zanositi, prenehajte jemati zdravilo Logest in počakajte na prvo mesečno krvavitev, preden nameravate zanositi. Tako boste lažje izračunali pričakovani datum poroda.

Če imate dodatna vprašanja o uporabi zdravila, se posvetujte z zdravnikom ali farmacevtom.

4. Možni neželeni učinki

Kot vsa zdravila ima lahko tudi to zdravilo neželene učinke, ki pa se ne pojavijo pri vseh bolnikih.

Če se vam pojavi kateri koli neželeni učinek, predvsem če je resen ali trdovraten, ali če se vaše zdravje spremeni in menite, da je to lahko posledica zdravila Logest, se posvetujte z zdravnikom.

Povečano tveganje za nastanek krvnih strdkov v venah (venska tromboembolija (VTE)) ali krvnih strdkov v arterijah (arterijska tromboembolija (ATE)) je prisotno pri vseh ženskah, ki jemljejo kombinirane hormonske kontraceptive. Za podrobnejše informacije o različnih tveganjih zaradi

jemanja kombiniranih hormonskih kontraceptivov glejte poglavje 2 »Kaj morate vedeti, preden boste vzeli zdravilo Logest«.

Resni neželeni učinki

Resne posledice uporabe kontraceptivov in z njimi povezani simptomi so opisani v poglavjih »Krvni strdki« in »Kontracepcijske tablete in rak«. Prosimo, preberite obe poglavji in se, če je potrebno, takoj posvetujte z zdravnikom.

Če se pri vas pojavijo simptomi angioedema, kot so oteklost obraza, jezika in/ali grla in/ali težave pri požiranju ali koprivnica, lahko skupaj s težavami pri dihanju, se morate takoj posvetovati z zdravnikom (glejte poglavje »Opozorila in previdnostni ukrepi«).

Drugi možni neželeni učinki

Neželeni učinki so razvrščeni po pogostnosti.

Pogosti (pojavi se lahko pri največ 1 od 10 uporabnic)

- občutek siljenja na bruhanje, bolečine v trebuhu
- povečanje telesne mase
- glavobol
- depresivno razpoloženje, spremembe razpoloženja
- občutljive ali boleče dojke

Občasni (pojavi se lahko pri največ 1 od 100 uporabnic)

- bruhanje, driska
- zastajanje tekočine
- migrena
- zmanjšanje libida
- povečanje dojk
- izpuščaj, koprivnica

Redki (pojavi se lahko pri največ 1 od 1000 uporabnic)

- neprenašanje kontaktnih leč
- preobčutljivost
- zmanjšanje telesne mase
- povečanje libida
- izcedek iz dojk, izcedek iz nožnice
- nenadne vnetne spremembe na koži v obliki vozličastih rdečin ali srbečih izpuščajev (nodozni ali multiformni eritem)
- škodljivi krvni strdki v venah ali arterijah (venska trombembolija, arterijska trombembolija)*

*Pogostnost izračunana iz epidemioloških študij, ki vključujejo skupino kombiniranih peroralnih kontraceptivov. Izraza venska trombembolija in arterijska trombembolija vključujeta naslednje: kakršna koli blokada ali strdek v globokih perifernih venah, strdek, ki potuje po venskem krvnem sistemu (npr. če potuje v pljuča, je to znano kot pljučna embolija ali kot pljučni infarkt), srčni napad zaradi krvnega strdka, kap zaradi motene oskrbe s kisikom v možganih.

Opis izbranih neželenih učinkov

Neželeni učinki z zelo majhno pogostnostjo ali z zakasnjениm pojavom simptomov, ki se smatrajo, da so povezani s skupino kombiniranih peroralnih kontraceptivov, so navedeni spodaj (glejte tudi poglavje »Kaj morate vedeti, preden boste vzeli zdravilo Logest«).

Tumorji

- Pogostnost diagnoze raka dojke je med uporabnicami peroralnih kontraceptivov rahlo povečana. Ker je rak dojke pri ženskah, mlajših od 40 let, redek, je dodatno število odkritih primerov majhno v primerjavi s skupnim tveganjem zanj. Vzročna povezava s kombiniranimi peroralnimi kontraceptivi ni znana.
- jetrni tumorji (benigni in maligni)

Druga stanja

- hipertrigliceridemija (povečane maščobe v krvi, kar se kaže v povečanem tveganju za vnetje trebušne slinavke, ko se uporablja sočasno s kombiniranimi peroralnimi kontraceptivi)
- povišan krvni tlak
- poslabšanje stanj, za katera povezava z uporabo kombiniranih peroralnih kontraceptivov ni potrjena: zlatenica in/ali srbenje, povezano s holestazo (zapora pretoka žolča); nastanek žolčnih kamnov; porfirija (presnovna bolezen); sistemski eritematozni lupus (kronična avtoimunska bolezen); hemolitično-uremični sindrom (bolezen krvnih strdkov); bolezen živčevja, imenovana Sydenhamova horea; herpes gestationis (tip stanja kože, ki se pojavi med nosečnostjo); z otosklerozo povezana naglušnost
- motnje v delovanju jeter
- spremembe tolerance za glukozo in vpliv na periferno insulinsko odpornost
- Crohnova bolezen, ulcerozni kolitis (kronična vnetna črevesna bolezen)
- Kloazma (zlatorjave pigmentne pege t. i. »nosečnostne pege«, zlasti na obrazu)

Medsebojno delovanje zdravil

Vmesna krvavitev in/ali odpoved zanesljivosti kontracepcijske metode sta lahko posledica medsebojnega delovanja drugih zdravil (npr. pripravki, ki vsebujejo šentjanževko ali zdravila za epilepsijo, tuberkulozo, okužbe s HIV in druge okužbe) s peroralnimi kontraceptivi. Glejte poglavje »Druga zdravila in zdravilo Logest«.

Dodatne informacije o zdravilu Logest

Kombinirane tablete imajo lahko tudi druge koristi za zdravje.

Mesečna krvavitev je lahko blažja in krajša, zato je tudi manjše tveganje za slabokrvnost. Bolečina ob menstruaciji se lahko ublaži ali popolnoma izgine.

Poleg tega so poročali, da se lahko nekatere resne bolezni pojavljajo manj pogosto pri uporabnicah tablet, ki vsebujejo 50 mikrogramov etinilestradiola (tablete z velikim odmerkom). To so benigna bolezen dojk, ciste na jajčnikih, okužbe v medenici (vnetna bolezen medenice), zunajmaternična nosečnost (nosečnost, pri kateri se zarodek razvija zunaj maternice) in rak endometrija (rak maternične sluznice) in jajčnikov. To lahko velja tudi za tablete z majhnim odmerkom, toda do sedaj je bilo to potrjeno le za raka endometrija in raka jajčnikov.

Poročanje o neželenih učinkih

Če opazite katerega koli izmed neželenih učinkov, se posvetujte z zdravnikom ali farmacevtom. Posvetujte se tudi, če opazite neželene učinke, ki niso navedeni v tem navodilu. O neželenih učinkih lahko poročate tudi neposredno na

Javna agencija Republike Slovenije za zdravila in medicinske pripomočke

Sektor za farmakovigilanco

Nacionalni center za farmakovigilanco

Slovenčeva ulica 22

SI-1000 Ljubljana

Tel: +386 (0)8 2000 500

Faks: +386 (0)8 2000 510

e-pošta: h-farmakovigilanca@jazmp.si

spletna stran: www.jazmp.si

S tem, ko poročate o neželenih učinkih, lahko prispevate k zagotovitvi več informacij o varnosti tega zdravila.

5. Shranjevanje zdravila Logest

Zdravilo shranjujte nedosegljivo otrokom!

Tega zdravila ne smete uporabljati po datumu izteka roka uporabnosti, ki je naveden na ovojnini. Rok uporabnosti zdravila se izteče na zadnji dan navedenega meseca.

Shranjujte pri temperaturi do 25 °C. Shranjujte zaščiteno pred svetlobo.

Zdravila ne smete odvreči v odpadne vode ali med gospodinjske odpadke. O načinu odstranjevanja zdravila, ki ga ne uporabljate več, se posvetujte s farmacevtom. Taki ukrepi pomagajo varovati okolje.

6. Vsebina pakiranja in dodatne informacije

Kaj vsebuje zdravilo Logest

- Učinkovini sta etinilestradiol in gestoden. Ena obložena tableta vsebuje 0,02 mg etinilestradiola in 0,075 mg gestodena.
- Druge sestavine zdravila so:
 - jedro tablete: laktoza monohidrat, koruzni škrob, povidon K25, magnezijev stearat
 - obloga tablete: saharoza, povidon K90, makrogol 6000, kalcijev karbonat, smukec in montanglikolni vosek.

Izgled zdravila Logest in vsebina pakiranja

Obložena tableta je okrogla, na obeh straneh izbočena, bele barve in ima premer 5 mm.

Zdravilo je na voljo v škatli z 21 obloženimi tabletami (21 tablet v enem pretisnem omotu).

Način in režim predpisovanja in izdaje zdravila Logest

Predpisovanje in izdaja zdravila je le na recept.

Imetnik dovoljenja za promet z zdravilom

Bayer d.o.o.

Bravničarjeva 13

1000 Ljubljana, Slovenija

Proizvajalec

Bayer AG, Berlin

Muellerstrasse 178

13353 Berlin

Nemčija

Navodilo je bilo nazadnje revidirano dne 9. 12. 2022.